

# 木 材 需 給 情 報

☆☆☆ 令和4年3月分確報 ・ 令和3年度計 ☆☆☆

※p.6「5 主な木材・木製品の輸出入実績」のうち「パルプ、紙及び板紙等、古紙」の項目については、  
「北海道木材貿易実績」の掲載内容にあわせて、四月分以降掲載を取り止めます

1	製材工場動態調査	1
	・カラマツの製材出荷量は、前年同月を下回った。(エゾマツ・トドマツ117.3%、カラマツ91.4%、広葉樹115.8%)	
2	木材チップ工場動態調査	3
	・製品出荷量は前年同月を下回った(カラマツ以外の針葉樹91.5%、カラマツ92.3%、広葉樹87.1%)	
3	合単板工場動態調査	4
	・普通合板の出荷量は前年同月を下回った。	
4	新設住宅着工戸数(国土交通省「住宅着工統計」令和4年3月)	5
	・新設住宅着工戸数の前年同月比は、木造で90.7%、非木造で96.6%、全戸数で93.9%だった。	
5	主な木材・木製品の輸出入実績(財務省「貿易統計」令和4年3月)	6
	・製材の輸入量が前年同月を上回った。	

北海道水産林務部林務局 林業木材課 林業金融係

〒060-8588 北海道札幌市中央区北3条西6丁目

TEL 011-206-6578 (内線28-573)

FAX 011-232-1294

E-mail [suirin.rinmoku11f@pref.hokkaido.lg.jp](mailto:suirin.rinmoku11f@pref.hokkaido.lg.jp)

林業木材課データ

検索

# 1 製材工場動態調査

・カラマツの製材出荷量は、前年同月を下回った。

(エゾマツ・トドマツ117.3%、カラマツ91.4%、広葉樹115.8%)

(単位:m3、%)

		原木消費量	原木在荷量	うち輸入	製材生産量	製材出荷量	建築材	集成材原板	梱包・仕組板	パレット	床板原板	家具・建具材	魚箱	その他	うち移出	製材在荷量	維持月数	
																	原木	製材
合計	R4.3	141,794	366,466	13,760	65,933	62,645	16,576	5,700	25,035	10,582	393	714	239	3,406	41,269	58,068	2.6	0.9
	R3.4からの累計	1,658,866	-	-	769,999	778,756	232,660	65,648	290,486	126,987	4,289	8,296	5,142	45,248	483,336	-	-	-
	前年同月比	98.7	92.3	90.6	99.2	102.4	99.6	121.4	99.6	99.1	78.6	111.7	75.4	131.0	103.1	85.9	-	-
	前年同月累計比	116.1	-	-	117.1	119.6	116.9	118.7	121.0	125.0	87.0	128.5	107.1	116.1	122.9	-	-	-
針葉樹	R4.3	136,520	342,985		63,360	60,147	16,183	5,518	*	*	*	*	*	2,645	40,779	47,642	2.5	0.8
	R3.4からの累計	1,601,612	-		743,435	749,271	228,887	63,687	*	*	*	*	*	34,354	478,116	-	-	-
	前年同月比	98.4	91.5		98.9	101.9	99.2	122.0	*	*	*	*	*	125.5	102.9	85.5	-	-
	前年同月累計比	116.7	-		117.9	120.2	117.2	119.4	*	*	*	*	*	122.8	122.9	-	-	-
うち エゾマツ ・ トドマツ	R4.3	67,613	180,887		31,007	29,436	14,410	1,823	7,939	2,760	*	*	227	2,273	14,407	37,058	2.7	1.3
	R3.4からの累計	779,993	-		357,056	365,296	203,589	17,068	83,097	29,565	*	*	4,903	26,920	157,978	-	-	-
	前年同月比	104.8	122.5		103.8	117.3	99.4	251.4	132.8	133.7	*	*	84.4	149.0	129.1	80.4	-	-
	前年同月累計比	121.5	-		121.2	127.8	119.4	125.7	145.9	154.6	*	*	107.0	130.5	140.2	-	-	-
うち カラマツ	R4.3	64,484	149,255		30,402	28,818	685	3,555	16,522	7,697	*	*	*	359	24,892	6,989	2.3	0.2
	R3.4からの累計	763,882	-		359,346	358,066	9,633	44,605	202,048	94,727	*	*	*	6,634	302,365	-	-	-
	前年同月比	93.2	69.8		95.1	91.4	178.9	99.8	88.8	92.0	*	*	*	65.4	92.5	98.2	-	-
	前年同月累計比	113.2	-		116.0	114.9	107.8	119.1	113.6	118.5	*	*	*	97.3	116.7	-	-	-
広葉樹	R4.3	5,274	23,481		2,573	2,498	393	182	*	*	*	*	*	761	490	10,426	4.5	4.2
	R3.4からの累計	57,254	-		26,564	29,485	3,773	1,961	*	*	*	*	*	10,894	5,220	-	-	-
	前年同月比	104.6	104.8		108.2	115.8	121.7	104.6	*	*	*	*	*	154.7	130.0	87.4	-	-
	前年同月累計比	100.9	-		97.7	105.6	101.0	100.0	*	*	*	*	*	99.1	121.0	-	-	-

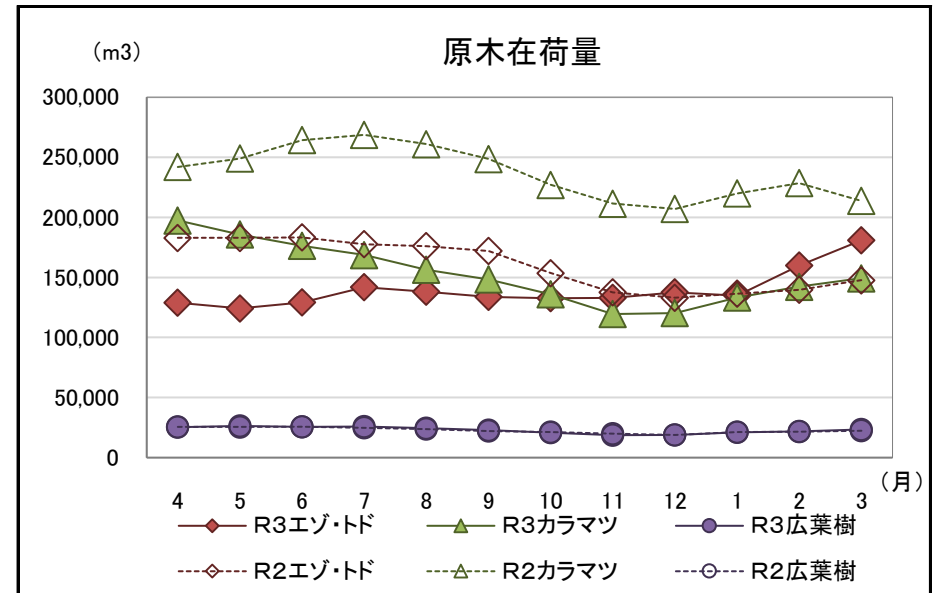
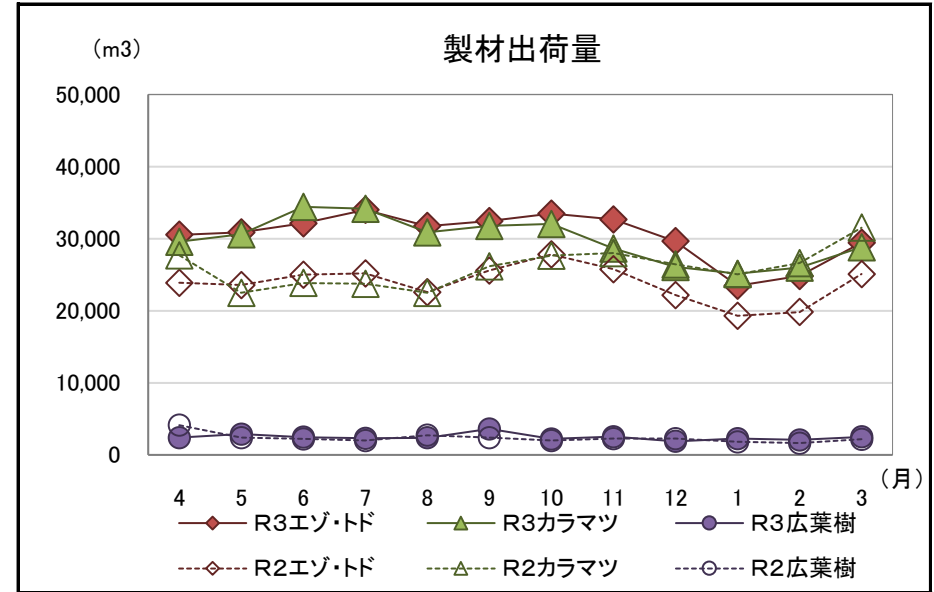
注「\*」の箇所は個人又は法人その他の団体に関する秘密を保護するため、統計数値を公表しない。

北海道水産林務部林業木材課「製材・木材チップ工場動態調査」より

【参考(地域別数量)】

(単位:m3)

	原木消費量	原木在荷量	製材生産量	製材出荷量	うち移出	製材在荷量	維持月数		
							原木	製材	
エンマシ マシ	渡島	5,295	9,244	2,610	1,888	689	5,366	1.7	2.8
	檜山	1,367	3,384	583	558	422	200	2.5	0.4
	胆振	7,794	12,622	3,367	3,506	1,834	2,545	1.6	0.7
	日高	1,749	7,014	845	750	523	223	4.0	0.3
	後志・石狩・空知	1,701	1,384	862	784	397	1,329	0.8	1.7
	上川・留萌・宗谷	15,911	47,024	7,676	7,501	3,318	7,048	3.0	0.9
	オホーツク	17,221	50,942	8,079	7,783	3,988	10,552	3.0	1.4
	根室	321	2,470	169	132	0	443	7.7	3.4
	釧路	5,130	16,077	1,976	1,866	0	3,191	3.1	1.7
	十勝	11,124	30,726	4,840	4,668	3,236	6,161	2.8	1.3
	合計	67,613	180,887	31,007	29,436	14,407	37,058	2.7	1.3
カラマツ	渡島・檜山	177	2,700	32	31	20	41	15.3	1.3
	胆振・日高	5,972	22,711	2,683	2,426	1,830	717	3.8	0.3
	後志・石狩・空知	2,175	4,291	1,060	921	571	295	2.0	0.3
	上川・留萌・宗谷	9,222	16,911	4,423	4,274	3,648	836	1.8	0.2
	オホーツク	16,514	31,550	7,715	7,642	6,988	1,157	1.9	0.2
	根室・釧路	4,562	25,010	2,123	2,006	1,716	756	5.5	0.4
	十勝	25,862	46,082	12,366	11,518	10,119	3,187	1.8	0.3
	合計	64,484	149,255	30,402	28,818	24,892	6,989	2.3	0.2
広葉樹	渡島・檜山	740	2,286	342	338	35	1,219	3.1	3.6
	後志・胆振・日高・石狩・空知	181	1,119	82	95	0	46	6.2	0.5
	上川・留萌・宗谷	3,653	13,656	1,859	1,820	332	8,162	3.7	4.5
	オホーツク・根室・釧路・十勝	700	6,420	290	245	123	999	9.2	4.1
	合計	5,274	23,481	2,573	2,498	490	10,426	4.5	4.2



北海道水産林務部林業木材課「製材・木材チップ工場動態調査」より

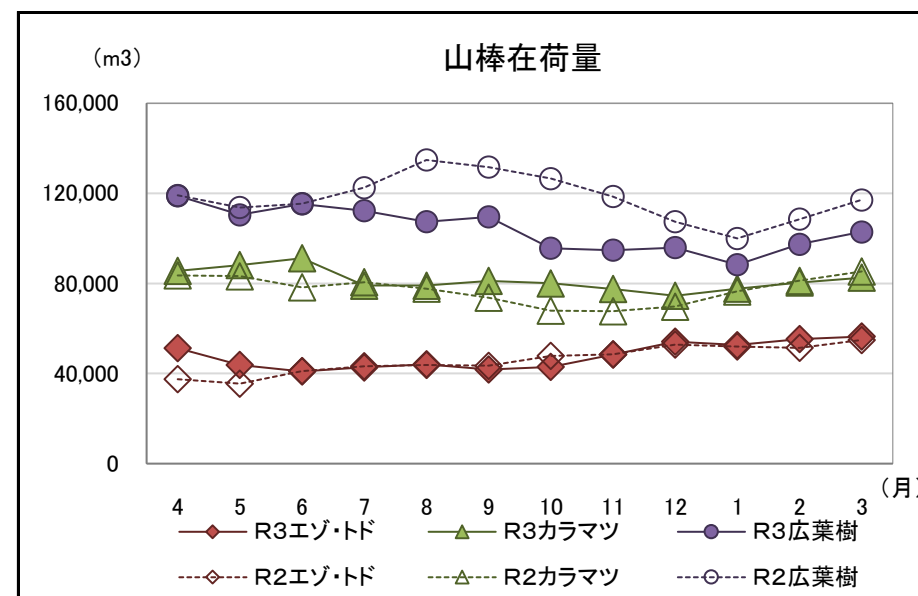
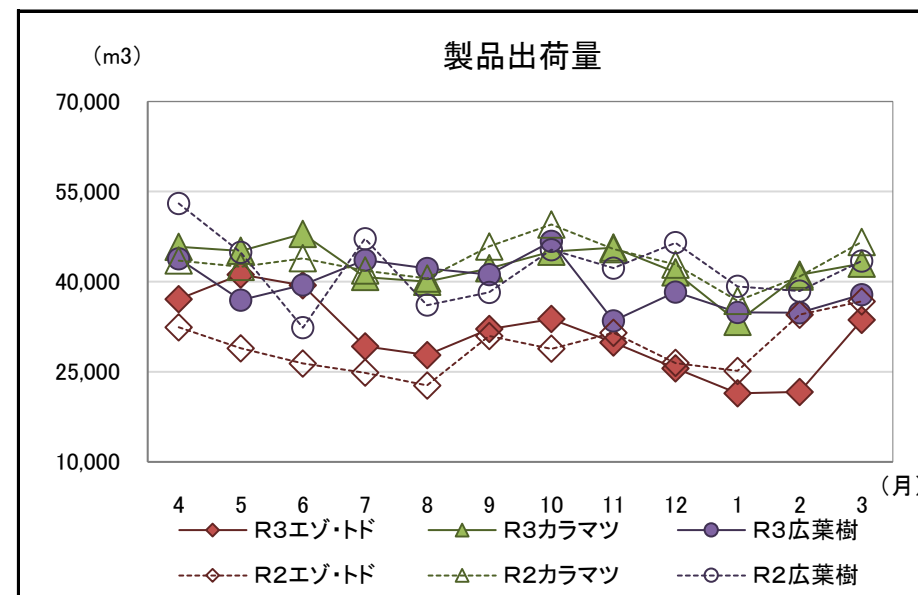
## 2 木材チップ工場動態調査

・製品出荷量は前年同月を下回った

(カラマツ以外の針葉樹91.5%、カラマツ92.3%、広葉樹87.1%)

(単位:m3、%)

		原料消費量		山棒在荷量	製品生産量	製品出荷量	製品在荷量	原料維持月数
			うち山棒					
合計 (針葉樹 + 広葉樹)	R4.3	114,730	63,967	241,793	115,194	114,498	2,091	3.8
	R3.4からの累計	1,353,928	765,891	-	1,360,349	1,357,601	-	-
	前年同月比	90.6	83.0	94.0	90.8	90.3	174.4	-
	前年同月累計比	99.3	89.8	-	98.7	98.6	-	-
針葉樹	R4.3	77,840	28,909	138,938	77,347	76,641	2,053	4.8
	R3.4からの累計	893,123	327,375	-	886,817	884,417	-	-
	前年同月比	93.6	82.0	99.1	92.7	91.9	174.6	-
	前年同月累計比	103.1	86.5	-	101.9	101.7	-	-
うち カラマツ 以外の 針葉樹	R4.3	34,337	12,199	56,401	34,158	33,614	1,805	4.6
	R3.4からの累計	377,912	136,803	-	375,446	372,709	-	-
	前年同月比	93.8	66.9	102.7	92.9	91.5	341.9	-
	前年同月累計比	108.0	91.5	-	107.4	106.7	-	-
うち カラマツ	R4.3	43,503	16,710	82,537	43,189	43,027	248	4.9
	R3.4からの累計	515,211	190,572	-	511,371	511,708	-	-
	前年同月比	93.5	98.1	96.7	92.6	92.3	38.3	-
	前年同月累計比	99.7	83.3	-	98.2	98.3	-	-
広葉樹	R4.3	36,890	35,058	102,855	37,847	37,857	38	2.9
	R3.4からの累計	460,805	438,516	-	473,532	473,184	-	-
	前年同月比	84.9	83.9	87.8	87.1	87.1	165.2	-
	前年同月累計比	92.8	92.5	-	93.3	93.4	-	-



北海道水産林務部林業木材課「製材・木材チップ工場動態調査」より

### 3 合単板工場動態調査

・普通合板の出荷量は前年同月を下回った。

(原木消費量・原木在荷量)

(単位:m3、%)

		合計	輸入材	道産材
原木消費量	R4.3	33,143	1,797	31,346
	R3.4からの累計	358,847	18,678	340,169
	前年同月比	103.4	110.9	103.0
	前年同月累計比	106.7	118.0	106.2
原木在荷量	R4.3	33,677	2,678	30,999
	前年同月比	64.4	36.4	68.9
	原木維持月数	1.0	1.5	1.0

(普通合板)

(単位:4mm換算で千m2、%)

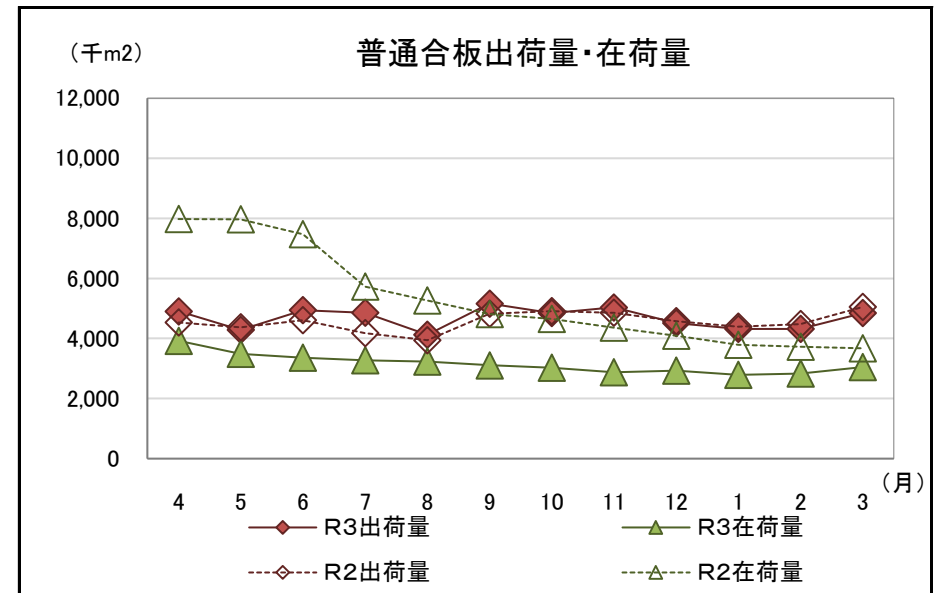
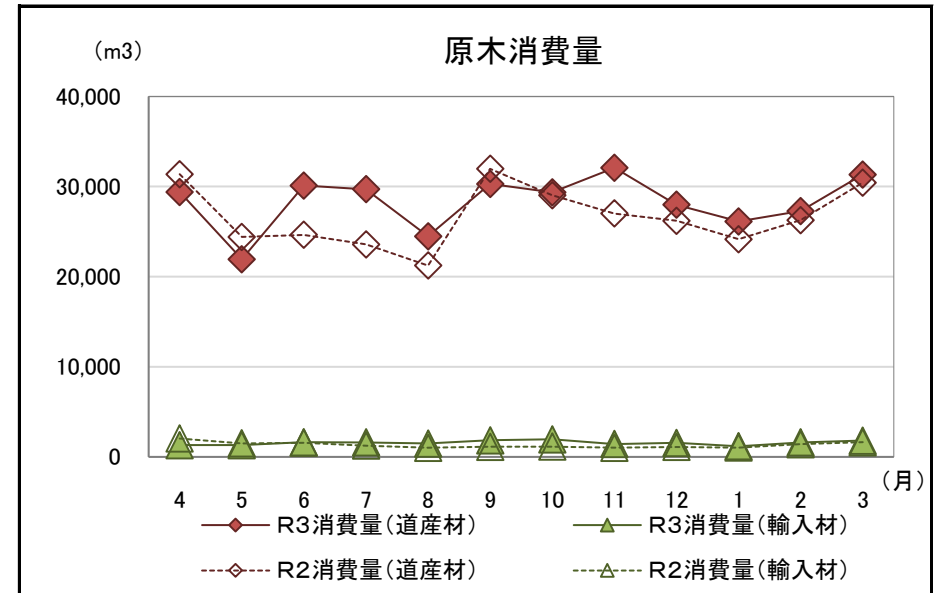
	普通合板生産量	普通合板出荷量				普通合板在荷量
		合計	道内	移出	輸出	
R4.3	5,093	4,847	1,253	3,594	0	3,046
R3.4からの累計	55,142	56,156	14,553	41,603	0	-
前年同月比	104.2	96.0	101.3	94.3	-	82.9
前年同月累計比	106.7	102.6	97.4	104.6	-	* 0.6

\*は維持月数

(単板・特殊合板生産量)

(単位:単板1mm・合板4mm換算、千m2、%)

	単板合計	普通単板	特殊単板	特殊合板
R4.3	10,595	10,398	197	210
R3.4からの累計	111,436	109,269	2,167	2,205
前年同月比	103.3	102.9	124.7	96.3
前年同月累計比	109.0	109.0	111.6	82.7



北海道水産林務部林業木材課「合単板工場動態調査」より

#### 4 新設住宅着工戸数

・新設住宅着工戸数の前年同月比は、木造で90.7%、非木造で96.6%、全戸数で93.9%だった。

【北海道】

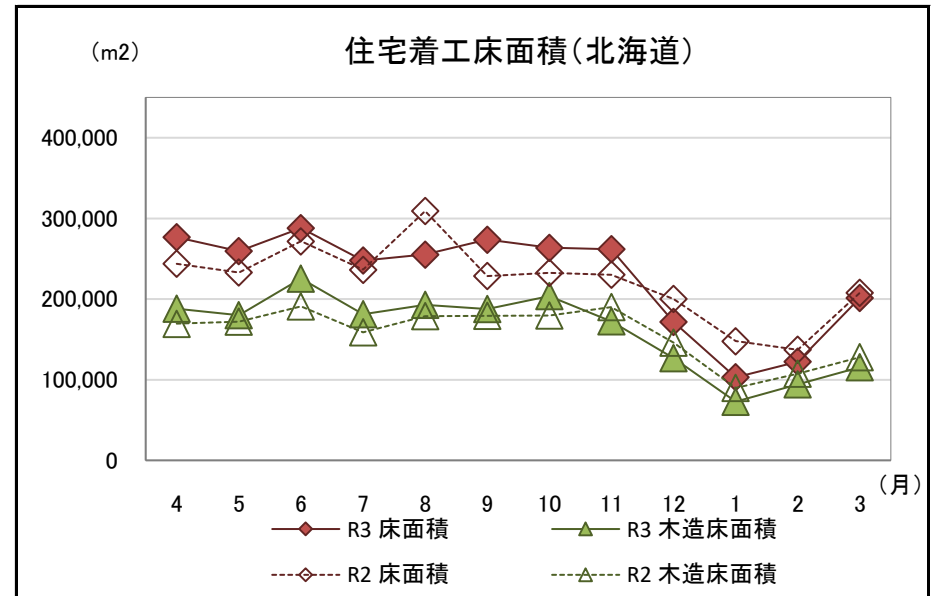
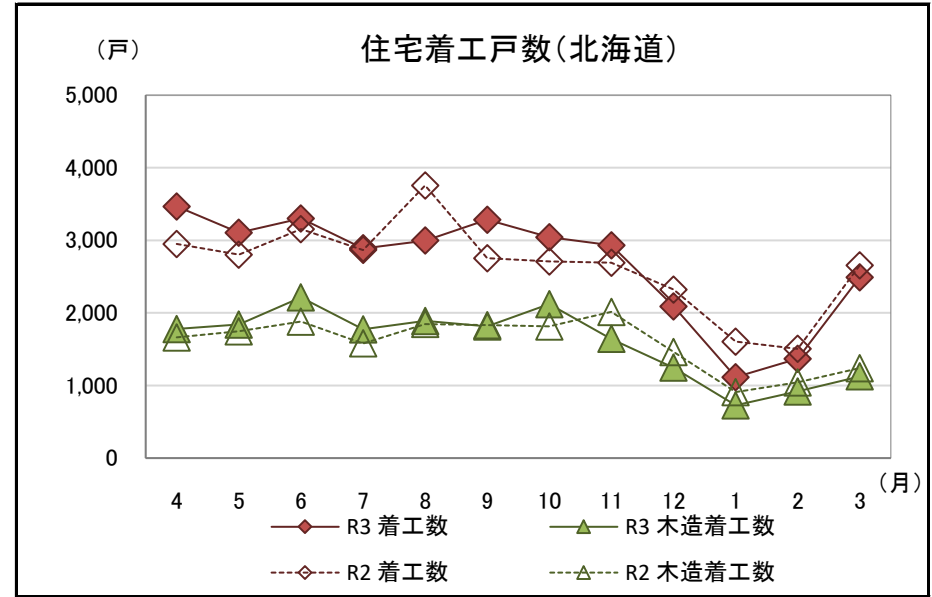
(単位:戸、千m2、%)

区分	合計					木造					非木造	
	計	持家	貸家	給与住宅	分譲住宅	計	持家	貸家	給与住宅	分譲住宅		
R4.3	戸数	2,492	644	1,347	7	494	1,126	610	268	7	241	1,366
	床面積	201	77	75	1	48	115	73	16	1	26	86
R3.4	戸数	32,091	11,616	14,536	562	5,377	19,096	10,987	4,739	307	3,063	12,995
からの累計	床面積	2,724	1,400	765	27	531	1,940	1,322	275	15	328	784
前年	戸数	93.9%	83.7%	91.4%	25.9%	128.0%	90.7%	82.9%	89.9%	31.8%	130.3%	96.6%
同月比	床面積	96.9%	82.7%	100.5%	31.5%	128.0%	90.2%	81.7%	93.3%	45.8%	127.7%	107.7%
前年同月	戸数	101.0%	105.0%	95.2%	169.3%	105.2%	100.3%	104.6%	83.0%	107.0%	121.1%	102.0%
累計比	床面積	101.7%	104.2%	95.3%	128.3%	104.3%	102.7%	103.9%	85.0%	88.4%	118.3%	99.5%

(参考:全国)

(単位:戸、千m2、%)

区分	合計					木造					非木造	
	計	持家	貸家	給与住宅	分譲住宅	計	持家	貸家	給与住宅	分譲住宅		
R4.3	戸数	76,120	20,246	32,305	425	23,144	39,225	17,769	9,180	133	12,143	36,895
	床面積	5,953	2,371	1,531	28	2,023	3,728	2,050	420	13	1,245	2,225
R3.4	戸数	865,909	281,279	330,752	5,494	248,384	502,820	246,434	112,837	2,080	141,469	363,089
からの累計	床面積	71,161	33,032	15,496	363	22,269	48,383	28,585	5,094	160	14,545	22,778
前年	戸数	106.0%	90.6%	118.6%	112.4%	106.0%	100.6%	90.0%	114.7%	86.9%	109.4%	112.6%
同月比	床面積	102.0%	90.0%	121.4%	107.8%	105.5%	97.6%	89.1%	117.1%	102.7%	108.5%	110.2%
前年同月	戸数	106.6%	106.9%	109.2%	79.5%	103.9%	107.6%	106.7%	104.7%	114.0%	111.5%	105.3%
累計比	床面積	107.3%	106.5%	111.9%	88.6%	105.9%	107.6%	106.1%	104.9%	111.1%	111.5%	106.8%



国土交通省「住宅着工統計」より

## 5 主な木材・木製品の輸出入実績

### (1) 輸入状況

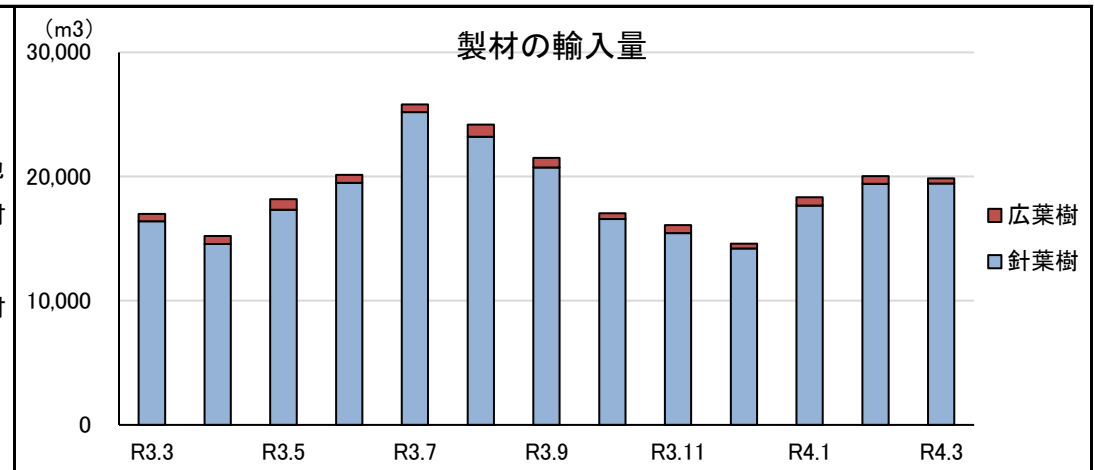
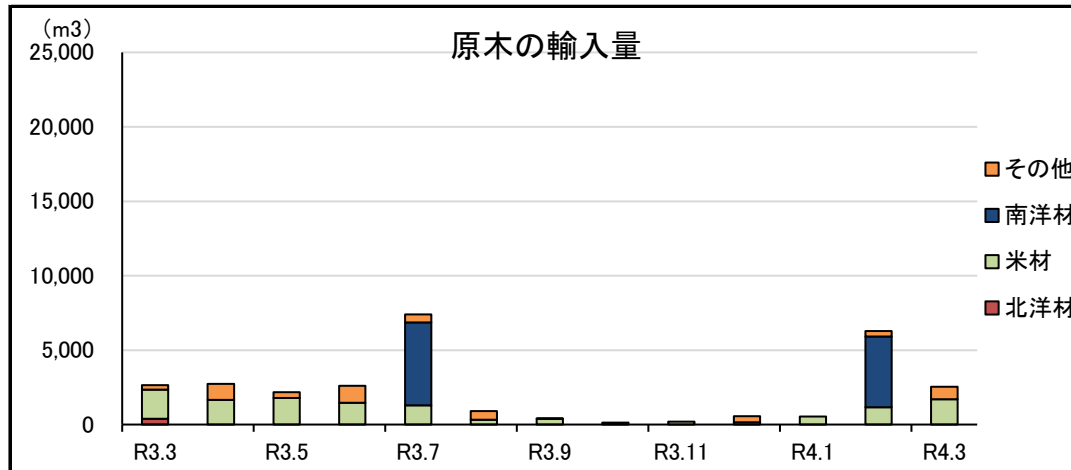
・製材の輸入量が前年同月を上回った。

区分	原木 <sup>※1</sup> (m3)			製材(m3)			合板(m3)	単板(千m2)	構造用集成材(m3)	木質ボード(t)	チップ(t)			パルプ(t)	紙及び板紙等(t)	古紙(t)	その他木製品(t)
	計	針葉樹	広葉樹	計	針葉樹 <sup>※2</sup>	広葉樹					計	針葉樹	広葉樹				
R4.3	2,537	62	2,475	19,865	19,440	425	12,161	560	0	2,621	30,433	0	30,433	1,945	2,229	0	26,455
R3.4からの累計	26,435	551	25,884	230,992	223,340	7,652	126,697	7,823	62,441	28,927	545,565	38,910	506,655	56,953	22,773	0	223,229
前年同月比(%)	95.5	-	93.2	116.9	118.5	71.8	110.7	58.3	0.0	92.2	24.2	0.0	30.4	134.5	79.7	-	103.2
前年同月累計比(%)	57.5	3.7	83.5	88.6	88.4	94.7	117.1	74.7	64.6	96.1	81.9	34.6	91.5	101.5	95.4	0.0	142.3

### (2) 輸出状況

区分	原木 <sup>※1</sup> (m3)			製材(m3)			合板(m3)	単板(m2)	木質ボード(t)	チップ(t)	パルプ(t)	古紙(t)	紙及び板紙等(t)	その他木製品(t)
	計	針葉樹	広葉樹	計	針葉樹 <sup>※2</sup>	広葉樹								
R4.3	4,983	4,983	0	96	18	78	15	0	0	0	1,311	2,944	21,302	7
R3.4からの累計	55,487	55,424	63	1,595	122	1,473	62	5,692	351	0	16,303	37,029	135,004	11
前年同月比(%)	60.6	61.1	0.0	96.0	46.2	127.9	107.1	-	0.0	-	118.8	327.5	169.5	1,225.2
前年同月累計比(%)	83.3	83.6	22.5	136.8	35.3	179.6	82.7	12,936.4	120.9	-	557.7	151.4	94.9	243.3

※1 割材・そま角を含む  
 ※2 鉄道用又は軌道用のまくら木を含む



財務省「貿易統計」より

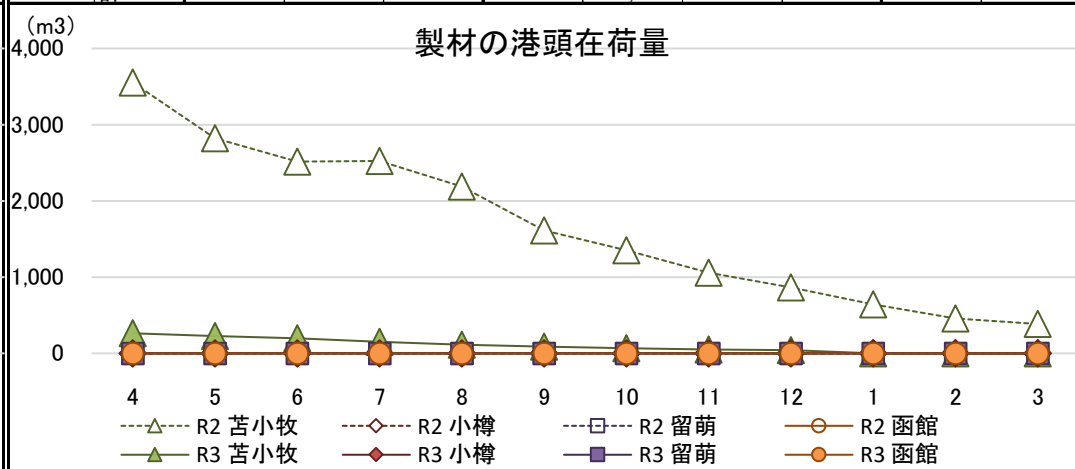
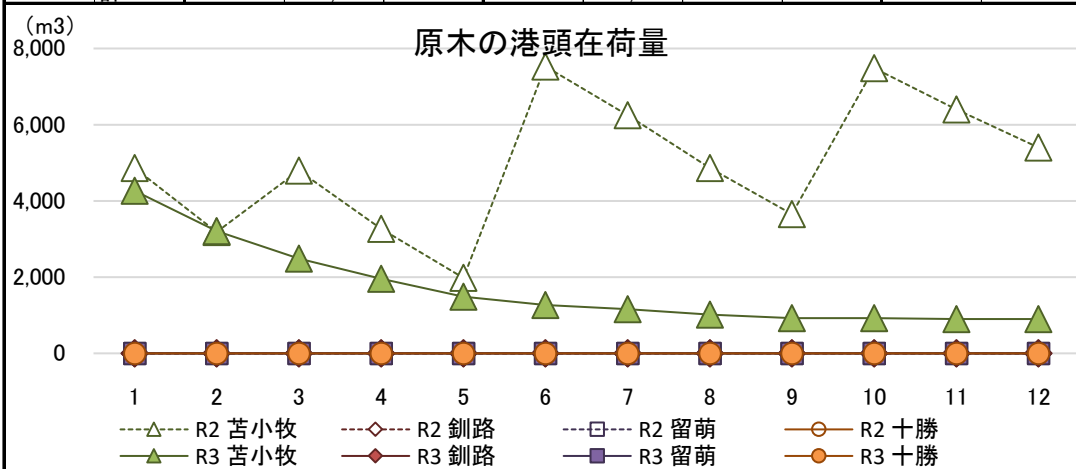
(3) 参考資料(道内港湾入荷量・出荷量・在荷量)(コンテナ取扱貨物を除く)

【原木】

(単位:m3、%) 【製材】

(単位:m3、%)

区分	入荷量			出荷量				月末港頭在荷量		区分	入荷量			出荷量				月末港頭在荷量		
	R4.3	R3.4からの累計	前年同月累計比	R4.3	R3.4からの累計	前年同月比	前年同月累計比	R4.3	前年同月比		R4.3	R3.4からの累計	前年同月累計比	R4.3	R3.4からの累計	前年同月比	前年同月累計比	R4.3	前年同月比	
苫小牧	北洋材	0	0	-	0	0	-	-	0	-	北洋材	0	0	0.0	0	0	-	0.0	0	-
	米材	0	0	0.0	0	4,499	0.0	27.9	900	16.7	米材	0	0	0.0	0	385	0.0	9.9	0	0.0
	南洋材	0	0	-	0	0	-	-	0	-	南洋材	0	0	0.0	0	0	-	0.0	0	-
	その他	0	0	-	0	0	-	-	0	-	その他	0	0	-	0	0	-	-	0	-
計	0	0	0.0	0	4,499	0.0	27.9	900	16.7	計	0	0	0.0	0	385	0.0	6.8	0	0.0	
釧路	北洋材	0	0	-	0	0	-	-	0	-	北洋材	0	0	-	0	0	-	-	0	-
	米材	0	0	-	0	0	-	-	0	-	米材	0	0	-	0	0	-	-	0	-
	南洋材	0	0	-	0	0	-	-	0	-	南洋材	0	0	-	0	0	-	-	0	-
	その他	0	0	-	0	0	-	-	0	-	その他	0	0	-	0	0	-	-	0	-
計	0	0	-	0	0	-	-	0	-	計	0	0	-	0	0	-	-	0	-	
留萌	北洋材	0	0	0.0	0	0	0.0	0.0	0	-	北洋材	0	951	175.8	0	951	0.0	175.8	0	-
	米材	0	0	-	0	0	-	-	0	-	米材	0	0	-	0	0	-	-	0	-
	南洋材	0	0	-	0	0	-	-	0	-	南洋材	0	0	-	0	0	-	-	0	-
	その他	0	0	-	0	0	-	-	0	-	その他	0	0	-	0	0	-	-	0	-
計	0	0	0.0	0	0	0.0	0.0	0	-	計	0	951	175.8	0	951	0.0	175.8	0	-	
十勝	北洋材	0	0	-	0	0	-	-	0	-	北洋材	0	0	-	0	0	-	-	0	-
	米材	0	0	-	0	0	-	-	0	-	米材	0	0	-	0	0	-	-	0	-
	南洋材	0	11,638	169.2	0	5,938	-	115.5	0	-	南洋材	0	0	-	0	0	-	-	0	-
	その他	0	0	-	0	0	-	-	0	-	その他	0	0	-	0	0	-	-	0	-
計	0	11,638	169.2	0	5,938	-	115.5	0	-	計	0	0	-	0	0	-	-	0	-	
合計	北洋材	0	0	0.0	0	0	0.0	0.0	0	-	北洋材	0	951	60.6	0	951	0.0	42.2	0	-
	米材	0	0	0.0	0	4,499	0.0	27.9	900	16.7	米材	0	0	0.0	0	385	0.0	9.9	0	0.0
	南洋材	0	11,638	169.2	0	5,938	-	115.5	0	-	南洋材	0	0	0.0	0	0	-	0.0	0	-
	その他	0	0	-	0	0	-	-	0	-	その他	0	0	-	0	0	-	-	0	-
計	0	11,638	51.2	0	10,437	0.0	47.0	900	16.7	計	0	951	31.4	0	1,336	0.0	21.6	0	0.0	



北海道木材輸入懇話会資料より